



Neutelings Riedijk Architects

Michiel Riedijk

Rotterdam, The Netherlands

www.neutelings-riedijk.com/



Neutelings Riedijk Architects

Neutelings Riedijk Architects offer a strong commitment to design excellence: realizing high quality architecture through the development of powerful and innovative concepts into clear built form. Is specialized in the design of complex projects for public, commercial and cultural buildings. The office has wide experience in balancing the complex functions and logistics of these projects with their often delicate and urban contexts to give them the iconic significance in the public realm that their clients desire.

In 2018 they published the book 'Ornament & Identity', a multi-layered essay that presents the results of their search for expression and identity through a selection of thirty-six of their projects. Their work has gained worldwide appreciation through numerous international publications and well-known projects such as the MAS Museum in Antwerp. The office has received awards such as the Dutch Building of the Year, the Abe Bonnemapijrs, the Rotterdam Maaskant Prize and several projects have been shortlisted for the prestigious Mies van der Rohe Award.

[DE] Neutelings Riedijk Architects setzt sich für exzellentes Design ein, indem es hochwertige Architektur durch die Entwicklung leistungsstarker und innovativer Konzepte in eine klare gebaute Form umsetzt. Neutelings Riedijk Architects ist spezialisiert auf den Entwurf komplexer Projekte für öffentliche, kommerzielle und kulturelle Gebäude. Das Büro verfügt über weitreichende Erfahrung darin, die komplexen Funktionen und die Logistik dieser Projekte mit ihren oft heiklen und urbanen Kontexten in Einklang zu bringen, um ihnen die ikonische Bedeutung im öffentlichen Raum zu verleihen, die ihre Kunden wünschen. Im Jahr 2018 veröffentlichten sie das Buch "Ornament & Identität", ein vielschichtiges Essay, das die Ergebnisse ihrer Suche nach Ausdruck und Identität anhand einer Auswahl von sechsunddreißig ihrer Projekte präsentiert. Ihre Arbeit hat durch zahlreiche internationale Publikationen und bekannte Projekte wie das MAS Museum in Antwerpen weltweite Anerkennung gefunden. Das Büro erhielt Auszeichnungen wie das niederländische Gebäude des Jahres, den Abe Bonnemapijrs, den Rotterdamer Maaskant-Preis und mehrere Projekte kamen in die engere Wahl für den renommierten Mies van der Rohe Award.

[FR] Neutelings Riedijk Architects s'engage résolument en faveur de l'excellence en matière de conception : il s'agit de réaliser une architecture de haute qualité en développant des concepts puissants et novateurs dans une forme construite claire. Neutelings Riedijk Architects est spécialisé dans la conception de projets complexes pour des bâtiments publics, commerciaux et culturels. Le bureau a une grande expérience dans l'équilibre des fonctions complexes et de la logistique de ces projets avec leurs contextes urbains souvent délicats pour leur donner la signification iconique dans le domaine public que leurs clients désirent. En 2018, ils ont publié le livre "Ornament & Identity", un essai à plusieurs niveaux qui présente les résultats de leur recherche d'expression et d'identité à travers une sélection de trente-six de leurs projets. Leur travail a été apprécié dans le monde entier grâce à de nombreuses publications internationales et à des projets de renom tels que le MAS Museum à Anvers. Le bureau a reçu des prix tels que le bâtiment néerlandais de l'année, l'Abe Bonnemapijrs, le prix Maaskant de Rotterdam et plusieurs projets ont été présélectionnés pour le prestigieux prix Mies van der Rohe.

[ES] Neutelings Riedijk Architects ofrece un fuerte compromiso con la excelencia en el diseño: la realización de arquitectura de alta calidad mediante el desarrollo de conceptos potentes e innovadores en una forma construida clara. Está especializado en el diseño de proyectos complejos para edificios públicos, comerciales y culturales. La oficina tiene una amplia experiencia en equilibrar las complejas funciones y la logística de estos proyectos con sus contextos a menudo delicados y urbanos para darles la importancia icónica en el ámbito público que desean sus clientes.

En 2018 publicaron el libro 'Ornament & Identity', un ensayo de múltiples capas que presenta los resultados de su búsqueda de expresión e identidad a través de una selección de treinta y seis de sus proyectos. Su trabajo ha ganado reconocimiento mundial a través de numerosas publicaciones internacionales y proyectos de renombre como el Museo MAS de Amberes. La oficina ha recibido premios como el Edificio Holandés del Año, el Abe Bonnemapijrs, el Rotterdam Maaskant Prize y varios proyectos han sido preseleccionados para el prestigioso Premio Mies van der Rohe.



Cultural Center Eemhuis

Amersfoort, The Netherlands

Photos © ScagliolaBrakkee,
Neutelings Riedijk Architects

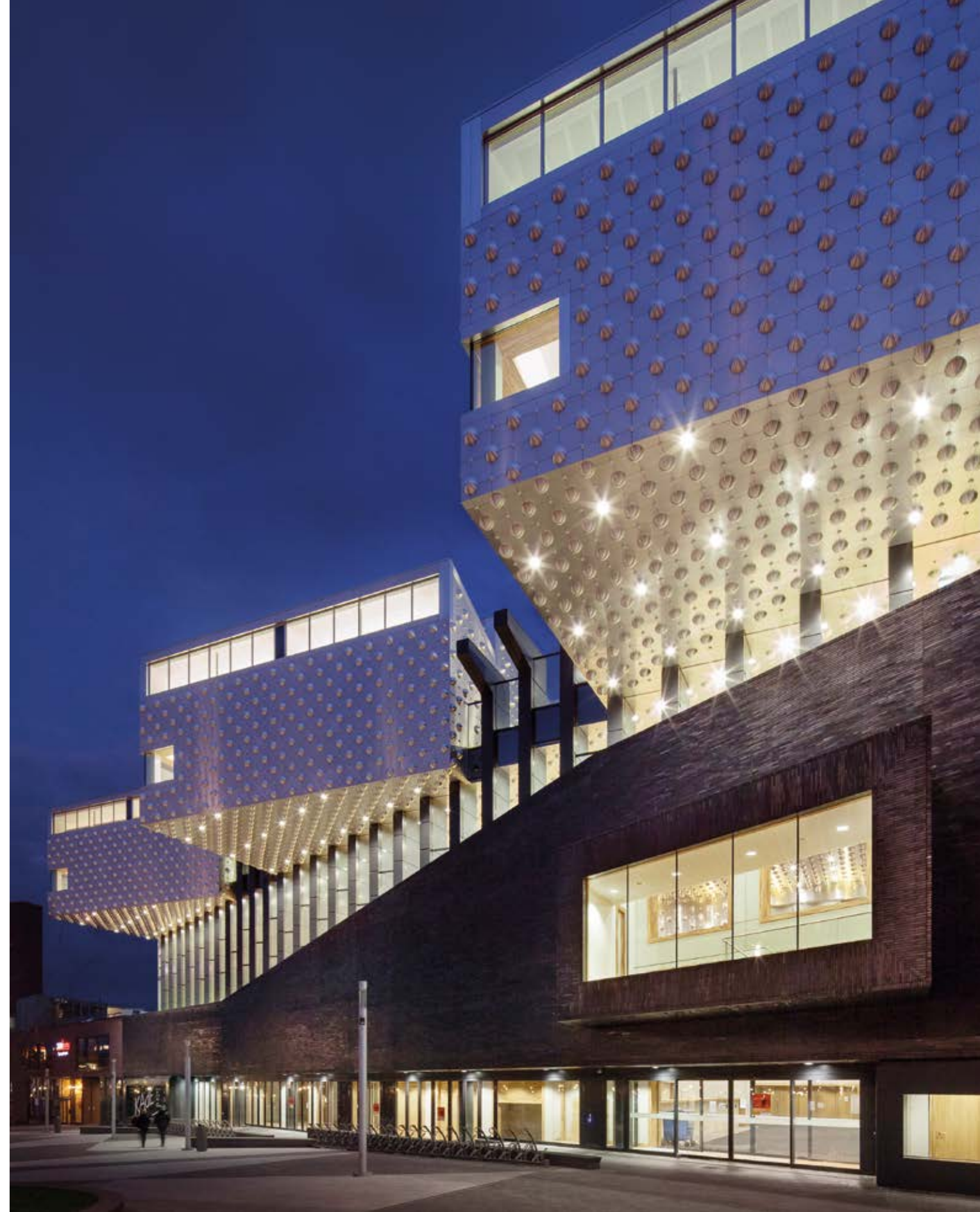
The Eemhuis in Amersfoort unites a number of cultural and educational institutions, including the city library, regional archives, a school of arts and an art museum. The building is organized as a stacking of the cultural programs, while the public domain continues into the building in all directions. The library was designed as a covered piazza with stepped terraces as an extension of the public square. At the top of the stairs, the library spills into a vast open space with reading and study areas overlooking the city.

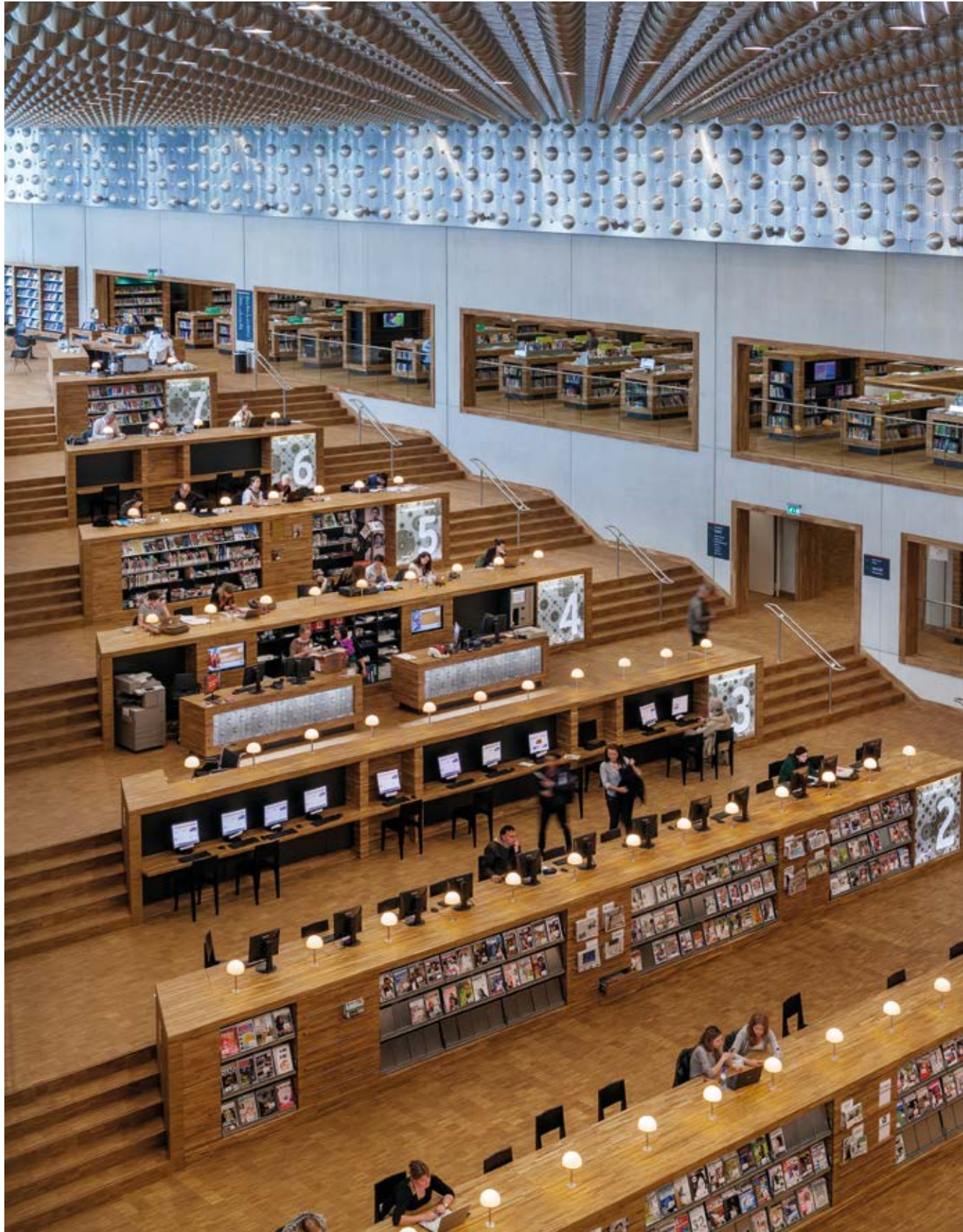
Like a silver treasure box, the City Archives hover above the library, giving this space a sparkling ceiling. The attic of the building, with a dazzling crown of silver shed roofs, houses the arts school. Studded with 2,400 aluminum hemispheres, its facades allude to the shield of Saint George that is depicted in Amersfoort's coat of arms.

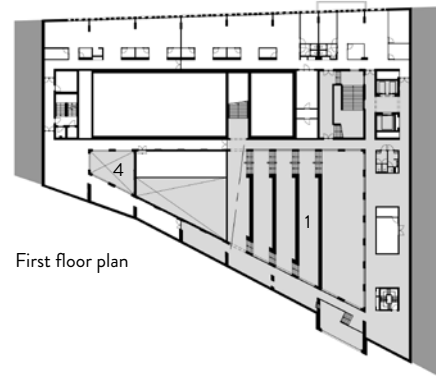
[FR] L'Eemhuis d'Amersfoort regroupe un certain nombre d'institutions culturelles et éducatives, dont la bibliothèque municipale, les archives régionales, une école d'art et un musée d'art. Le bâtiment est organisé comme un empilement de programmes culturels, tandis que le domaine public se prolonge dans le bâtiment dans toutes les directions. La bibliothèque a été conçue comme une piazza couverte avec des terrasses en gradins, dans le prolongement de la place publique. En haut des escaliers, la bibliothèque débouche sur un vaste espace ouvert avec des zones de lecture et d'étude surplombant la ville. Comme une boîte à trésors en argent, les archives de la ville sont suspendues au-dessus de la bibliothèque, donnant à cet espace un plafond étincelant. Le grenier du bâtiment, avec une couronne éblouissante de toits en sheds argentés, abrite l'école d'art. Parsemées de 2 400 hémisphères d'aluminium, ses façades rappellent le bouclier de Saint-Georges qui figure dans les armoiries d'Amersfoort.

[GE] Das Eemhuis in Amersfoort vereint eine Reihe von Kultur- und Bildungseinrichtungen, darunter die Stadtbibliothek, das Regionalarchiv, eine Kunstschule und ein Kunstmuseum. Das Gebäude ist als Stapel der Kulturprogramme organisiert, während der öffentliche Bereich in alle Richtungen in das Gebäude hineinreicht. Die Bibliothek wurde als überdachte Piazza mit abgestuften Terrassen als Erweiterung des öffentlichen Platzes konzipiert. Am oberen Ende der Treppe geht die Bibliothek in einen großen offenen Raum mit Lese- und Arbeitsbereichen über, von dem aus man die Stadt überblicken kann. Wie ein silbernes Schatzkästchen schwebt das Stadtarchiv über der Bibliothek und verleiht diesem Raum eine funkelnde Decke. Im Dachgeschoss des Gebäudes, das mit einer schillernden Krone aus silbernen Sheddächern versehen ist, befindet sich die Kunstschule. Die mit 2.400 Aluminiumhalbkugeln besetzte Fassade erinnert an das Wappenschild des Heiligen Georg, das im Wappen von Amersfoort abgebildet ist.

[ES] La Eemhuis de Amersfoort reúne una serie de instituciones culturales y educativas, como la biblioteca municipal, los archivos regionales, una escuela de arte y un museo de arte. El edificio está organizado como un apilamiento de los programas culturales, mientras que el dominio público continúa en el edificio en todas direcciones. La biblioteca se diseñó como una plaza cubierta con terrazas escalonadas a modo de prolongación de la plaza pública. Al subir las escaleras, la biblioteca se derrama en un vasto espacio abierto con zonas de lectura y estudio con vistas a la ciudad. Como una caja del tesoro de plata, los Archivos de la Ciudad se ciernen sobre la biblioteca, dotando a este espacio de un techo resplandeciente. El ático del edificio, con una deslumbrante corona de tejados plateados, alberga la escuela de arte. Tachonadas con 2.400 semiesferas de aluminio, sus fachadas aluden al escudo de San Jorge que figura en el blasón de Amersfoort.



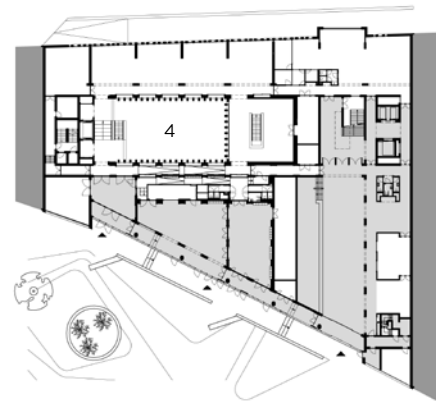




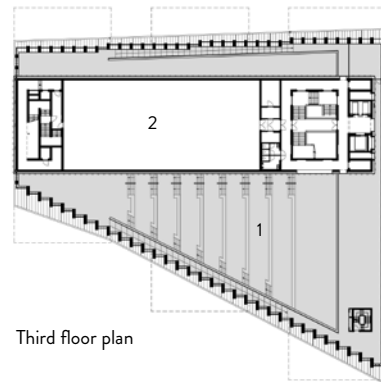
First floor plan



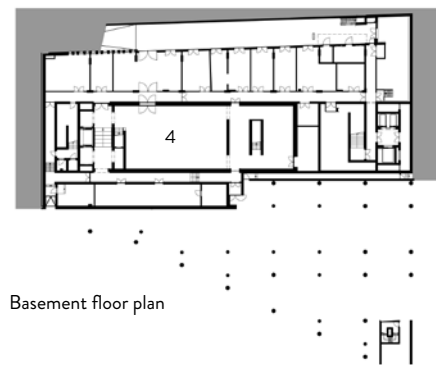
Fourth floor plan



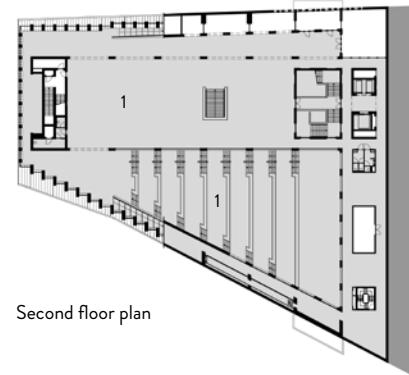
Ground floor plan



Third floor plan

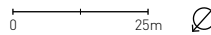


Basement floor plan



Second floor plan

- 1. Library
- 2. Heritage archives
- 3. Arts school
- 4. Exhibition centre





Cultural Center Rozet

Arnhem, The Netherlands

Photos © ScagliolaBrakkee,
Neutelings Riedijk Architects

Cultural Center Rozet in Arnhem houses a library combined with a heritage centre, art centre and community college. It is conceived as a large public staircase that meanders up from the narrow streets of the medieval city center to the spacious panoramic roof. The stair-mountain is a public space for encounters, performances, coffee nooks or to read a book. Along one side, this upward-sloping street resembles a giant bookcase, with displays, windows and colossal front doors in sturdy oak frames.

The visibility of this interior street from outside, as well as the apparent programming on the inside of the building, strengthen the public identity of the building on both street and city level. The façade is composed of sand-colored concrete elements decorated with molded "rosettes". Shaped like Penrose diagrams, they symbolize the infinitely growing knowledge diffused by the building.

[FR] Le centre culturel Rozet à Arnhem abrite une bibliothèque combinée à un centre du patrimoine, un centre d'art et un collège communautaire. Il est conçu comme un grand escalier public qui serpente depuis les rues étroites du centre médiéval de la ville jusqu'au vaste toit panoramique. L'escalier-montagne est un espace public pour les rencontres, les spectacles, les cafés ou pour lire un livre. D'un côté, cette rue en pente ascendante ressemble à une bibliothèque géante, avec des présentoirs, des fenêtres et des portes d'entrée colossales dans des cadres en chêne robustes. La visibilité de cette rue intérieure depuis l'extérieur, ainsi que la programmation apparente à l'intérieur du bâtiment, renforcent l'identité publique du bâtiment, tant au niveau de la rue que de la ville.

La façade est composée d'éléments en béton de couleur sable décorés de "rosettes" moulées. En forme de diagrammes de Penrose, elles symbolisent la croissance infinie des connaissances diffusées par le bâtiment.



Site plan

[GE] Das Kulturzentrum Rozet in Arnhem beherbergt eine Bibliothek in Kombination mit einem Kulturerbezentrum, einem Kunstzentrum und einer Volkshochschule. Es ist als eine große öffentliche Treppe konzipiert, die sich von den engen Gassen des mittelalterlichen Stadtzentrums bis zum geräumigen Panoramadach hinaufschlingt. Die Treppe ist ein öffentlicher Raum für Begegnungen, Aufführungen, Kaffeekränzchen oder um ein Buch zu lesen. Entlang einer Seite gleicht diese nach oben abfallende Straße einem riesigen Bücherregal, mit Auslagen, Fenstern und kolossalen Eingangstüren in robusten Eichenrahmen. Die Sichtbarkeit dieser inneren Straße von außen sowie die offensichtliche Programmierung im Inneren des Gebäudes stärken die öffentliche Identität des Gebäudes sowohl auf der Straße als auch in der Stadt. Die Fassade besteht aus sandfarbenen Betonelementen, die mit geformten "Rosetten" verziert sind. Sie sind wie Penrose-Diagramme geformt und symbolisieren das unendlich wachsende Wissen, das durch das Gebäude verbreitet wird.

[ES] El Centro Cultural Rozet de Arnhem alberga una biblioteca combinada con un centro de patrimonio, un centro de arte y un colegio comunitario. Está concebido como una gran escalera pública que serpentea desde las estrechas calles del centro medieval de la ciudad hasta el espacioso tejado panorámico. La escalera-montaña es un espacio público para encuentros, actuaciones, rincones para tomar café o leer un libro. A lo largo de uno de sus lados, esta calle inclinada hacia arriba se asemeja a una librería gigante, con expositores, ventanas y colosales puertas de entrada con robustos marcos de roble. La visibilidad de esta calle interior desde el exterior, así como la programación aparente en el interior del edificio, refuerzan la identidad pública del edificio tanto a nivel de calle como de ciudad. La fachada está compuesta por elementos de hormigón de color arena decorados con "rosetas" moldeadas. Con forma de diagramas de Penrose, simbolizan el conocimiento infinitamente creciente que difunde el edificio.



